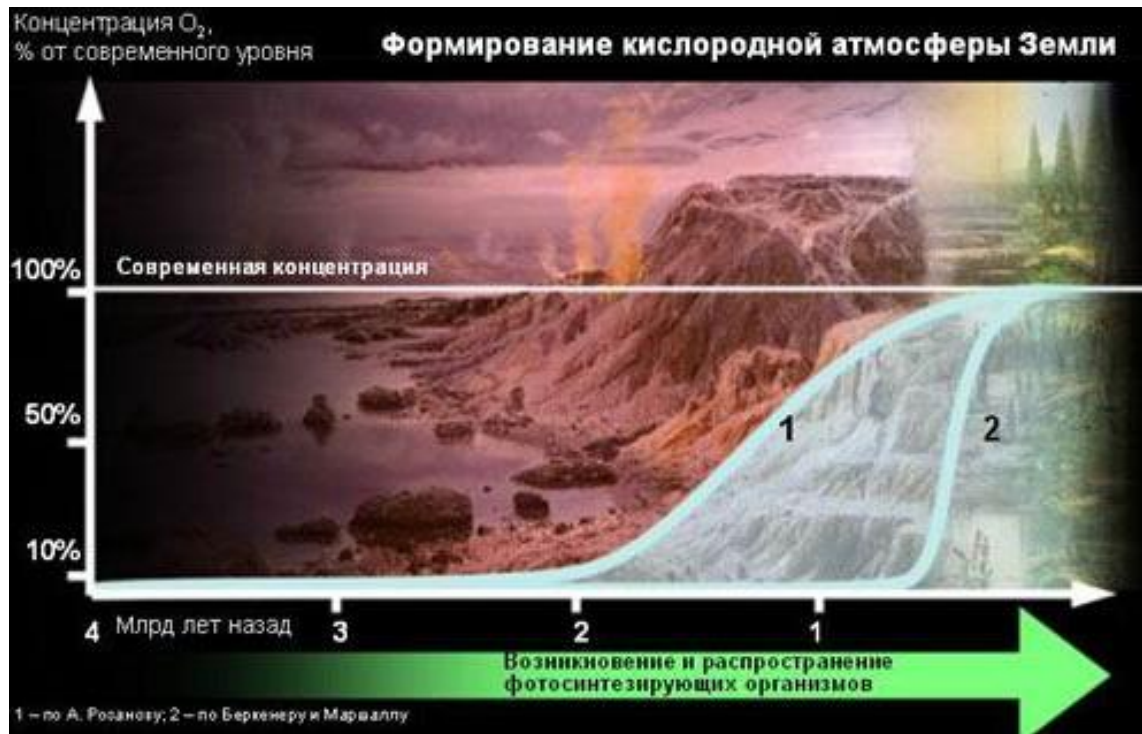


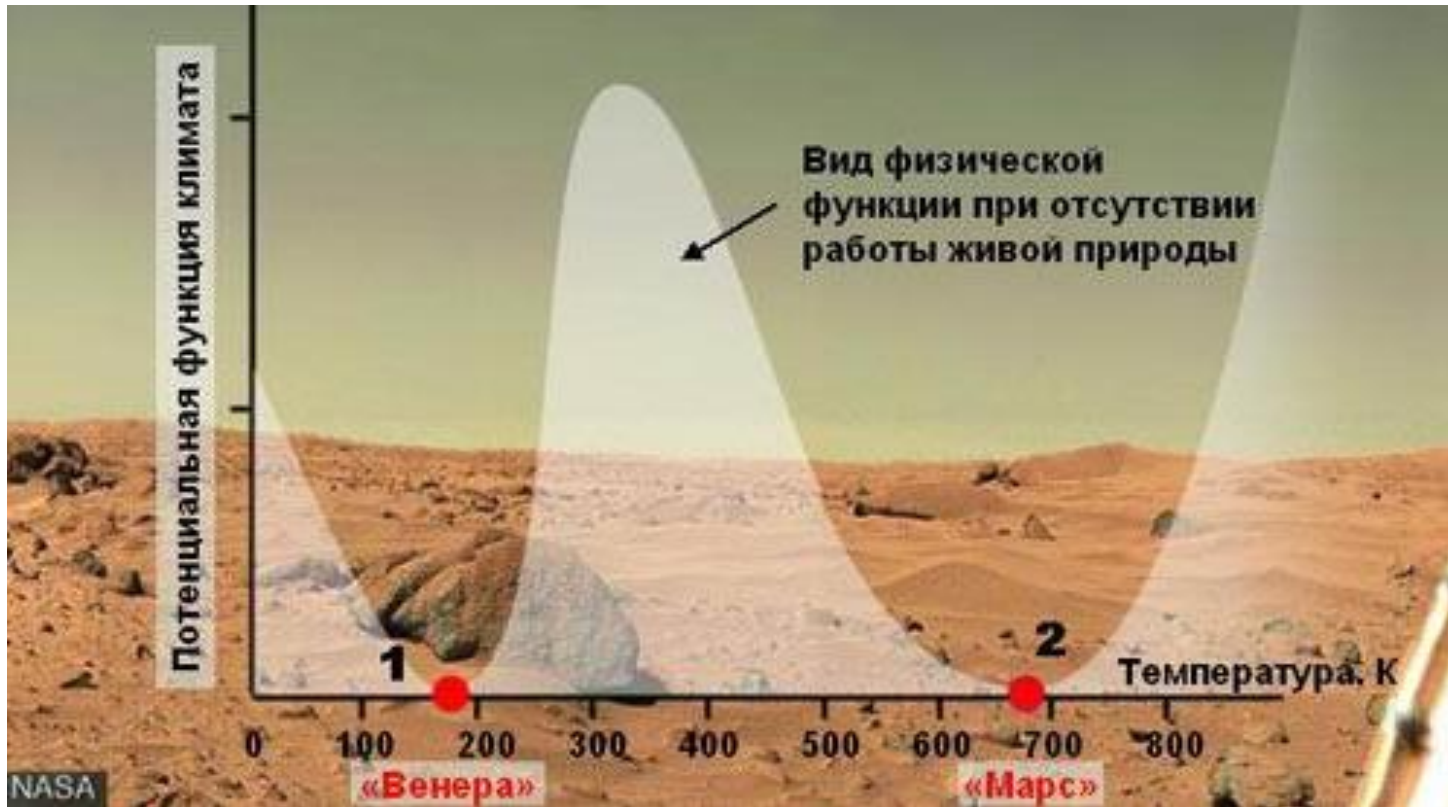
ОХРАНА ПРИРОДЫ



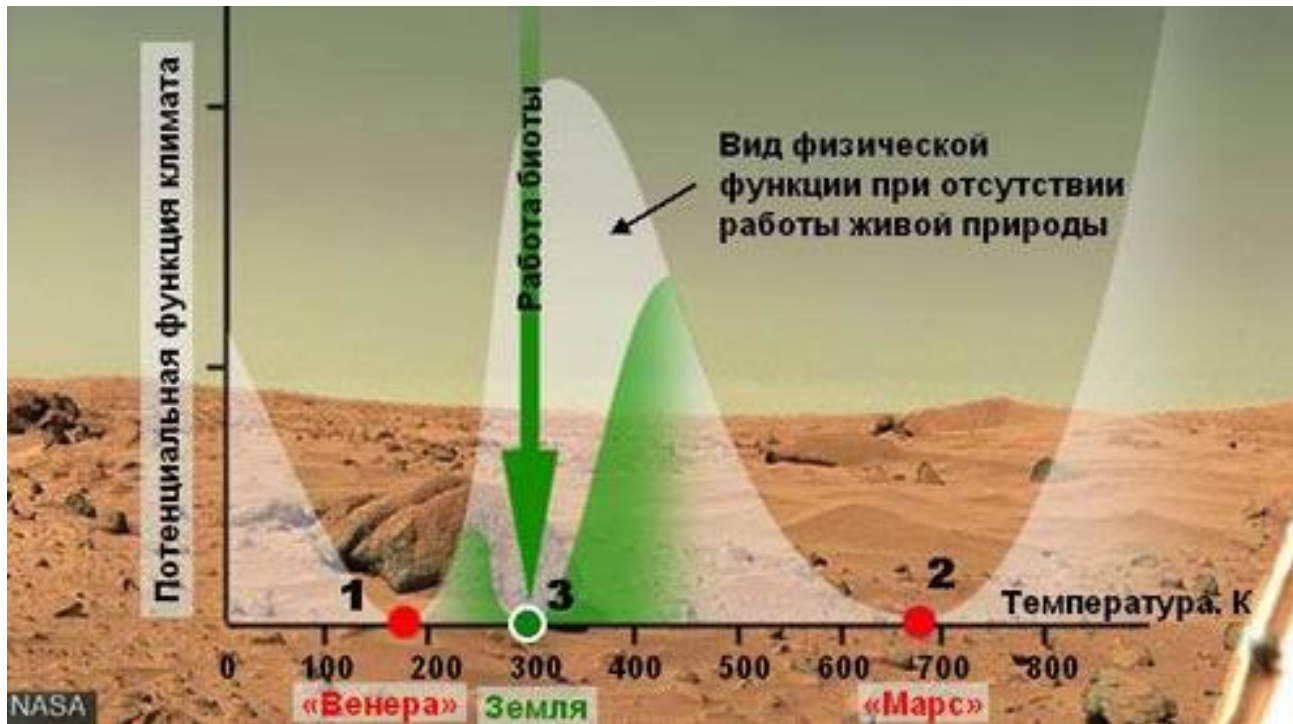


Современные условия жизни на Земле – результат длительной эволюции и непрерывной работы живой природы на протяжении миллиардов лет. Например, современная кислородная атмосфера Земли создана деятельностью фотосинтезирующих организмов. И на это ушло не меньше 3 миллиардов лет.

Именно живая природа создает оптимальные условия для жизни людей на Земле. Человек же разрушает систему собственного жизнеобеспечения – уничтожаются виды живых организмов и целые экосистемы.



Живая природа (биосфера) – это СИСТЕМА ЖИЗНЕОБЕСПЕЧЕНИЯ ЧЕЛОВЕЧЕСТВА – не больше и не меньше. Ученые-физики (В.Г. Горшков и др.) показали, что для нашей планеты физически устойчивы два состояния, близкие к тем, которые наблюдаются сегодня на Венере (1) и Марсе (2) – состояние полного испарения воды и состояние ее полного превращения в лед.



Современный земной климат поддерживается только работой живой природы (биосферы). Если эта работа прекратится, Земля перейдет в одно из двух физически устойчивых состояний – «Венеры» или «Марса». Только живая природа поддерживает параметры среды на Земле в диапазоне, приемлемом для жизни человека.

Уповать на технологический прогресс тоже не следует. Никакие технические системы сегодня не способны даже приблизиться к решению этой задачи. Чтобы обеспечить компьютерную переработку объемов информации, которую сегодня осуществляют живые системы, надо ВСЮ поверхность планеты покрыть слоем суперкомпьютеров.



Несмотря на неэффективность негативных и пугающих мотивов, необходимо привести два примера, которые, возможно, помогут рекламному сообществу оценить важность нашей задачи.

Первый пример – рост скорости вымирания видов из-за действий человека. Обратите внимание на поразительное сходство этих двух кривых: одна из них – рост численности населения Земли, другая – скорость утраты видов животных.

Виды деятельности, отрицательно влияющие на природу:

- **загрязнение атмосферы, почвы и воды всевозможными промышленными выбросами,**
- **строительство населенных пунктов, предприятий,**
- **разработка полезных ископаемых,**
- **прокладка дорог, нефте- и газопроводов, линий электропередач,**
- **создание водохранилищ,**
- **осушение болот и распашка целинных земель,**
- **физическое воздействие человека (вытаптывание, сбор растений и т.д.).**

Антропогенные факторы

- изменение структуры земной поверхности
- изменение состава биосферы, круговорота и баланса веществ
- изменение энергетического и теплового баланса отдельных участков и регионов
- изменения, вносимые в экосистемы

За время существования человечества вырублено и уничтожено около **70 % лесных угодий**. Это стало причиной вымирания видов растений, обитавших в травянистых и кустарничковых ярусах. Вследствие вырубки лесов изменился и животный мир. Виды животных, имевшие тесные связи с древесными ярусами, либо исчезли, либо мигрировали в другие места.

Считается, что с 1600 г. в результате деятельности человека с лица Земли полностью исчезли около **250 видов животных и 1000 видов растений**. Под угрозой уничтожения в настоящее время находятся около **1000 видов животных и 25 000 видов растений**.

Абингдонская
слоновая
черепаха



Букардо
подвид
пиренейского
козла



Пятнистый
зеленый
голубь



Камерунский
черный
носорог



СПИСОК РЕГИОНАЛЬНО ИСЧЕЗНУВШИХ ВИДОВ НА ТЕРРИТОРИИ БЕЛАРУСИ ЗА ПОСЛЕДНИЕ 100 ЛЕТ



- Класс: ПТИЦЫ (AVES)
- Отряд: GRUIFORMES
- Семейство: ДРОФИНЫЕ (OTIDIDAE)
- Вид: **ДРОФА**
- OTIS TARDA (LINNAEUS, 1758)
- Регионально исчезнувший (RE)
- В 1820-х гг. гнездилась в южной части Беларуси, до окрестностей городов Гродно и Слонима. К началу XX в. численность начала резко снижаться. Зарегистрированы встречи в 1900—1920-е гг. в Пинском Полесье, в окрестностях г. Пружаны и в южной части Каменецкого р-на Брестской обл.
- Последняя встреча в 1930-х гг. в окрестностях г. Пружаны Брестской обл.

- Крупная птица семейства дрофиных.
- Мужские особи достигают размера индюка: **вес 7—16 кг, длина около 105 см, а самки имеют длину 75—80 см, массу 4—8 кг. Размах крыльев 190—260 см.** Особенностью дрофы являются массивные, неоперенные лапы, благодаря которым она отлично движется по поверхности земли и пестрящая насыщенная окраска перьев.
- **Распространена главным образом в степных и полупустынных районах Евразии,** местами встречается на открытых пространствах более северных широт.



- Раньше дрофа имела большую популяцию и широкое распространение по ареалу обитания, но начиная с XX века, становится исчезающим видом фауны.
- В нынешний период дрофа охраняется Красной книгой от Международного Союза охотников природы. Существует множество проектов, усилия которых сконцентрированы на реинтродукцию и сбережение данного вида.
- Главной причиной исчезновения являются действия людей — бесконтрольная охота, применение техники для сельского хозяйства, перемены ландшафта.
- Не имея жирового покрытия, птицы в гололедицу покрываются корочкой льда и не могут взлетать. Это послужило в свое время их массовому уничтожению, когда их тысячами забивали палками. В этот период они особо требуют охраны.

Охрана природы – это система научно обоснованных международных, государственных и общественных мер, направленных на рациональное использование, воспроизводство и охрану природных ресурсов, на защиту природной среды от загрязнения и разрушения в интересах существующих и будущих поколений людей.

Основная цель – создание благоприятных условий для жизни настоящих и последующих поколений людей, развития производства, науки и культуры всех народов, населяющих нашу планету.

Объекты охраны

- **Международные** – объекты, не находящиеся в юрисдикции какого-либо государства (мировой океан, космос, Антарктида, воздушный бассейн).

Они осваиваются и охраняются на основании различных конвенций, договоров, протоколов и других документов, отражающих совместные усилия международного сообщества.

- **Национальные** – недра, земля, воды, животный и растительный мир, которые находятся на территории государства.

В 1913 г. в Швейцарии состоялась
конференция по проблеме международной
охраны природы

**Была обоснована необходимость организации охраны
животного и растительного мира**



Международный союз охраны природы и природных ресурсов (МСОП) (International Union for Conservation of Nature and Natural Resources, IUCN) — международная некоммерческая организация, занимающаяся освещением проблем сохранения биоразнообразия планеты

Создан в 1948 г.

Задача – сохранение и разумное использование широких природных богатств

В 1949 г. в структуре МСОП была создана специальная комиссия по оценке состояния и определения опасности, нависшей над живой природой – «Комиссия по редким и исчезающим видам» («Комиссия службы выживания»).

В результате ее многолетней работы в 1963 г. впервые появился реестр редких и исчезающих видов диких растений и животных – Красная книга фактов.

Это название в дальнейшем было упрощено – Красная книга.



Красная книга мира

Наверное, нет на свете человека, который бы не знал, что такое Красная книга. К сожалению, исчезновение животных и растений на нашей планете происходит каждый день, каждую минуту... Красная книга — это международный список представителей флоры и фауны, которые нуждаются в нашей охране. Она создана Международным союзом охраны природы, сегодня в него входит более 80 стран. Красный цвет книги символизирует опасность, тревогу. Ведь в Красную книгу включены не только вымершие животные и растения, но и виды, находящиеся на грани исчезновения, которые еще можно спасти. Именно к этому призывает нас Красная книга мира!

Аванта

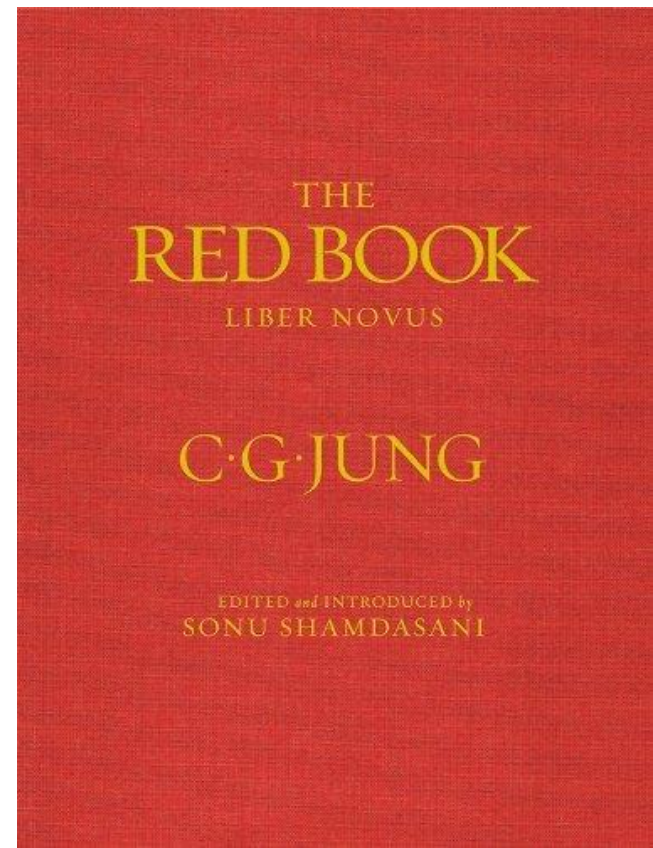
Присоединитесь к нам!
www.aist.ru/redbookoftheworld/
[instagram.com/aist_ded/](https://www.instagram.com/aist_ded/)
vk.com/aist_ded/
facebook.com/aist_ded/
ok.ru/aist_ded/

ISBN 978-5-17-113170-1
9 785171 113170

6+

В 1966 г. была издана первая
Международная Красная книга

Сведения о видах, находящихся под угрозой
исчезновения, приводились на красных листах,
чтобы подчеркнуть их бедственное положение



Страницы Красной книги

Уже вымершие виды

Исчезающие виды

Редкие виды

Мало изученные виды

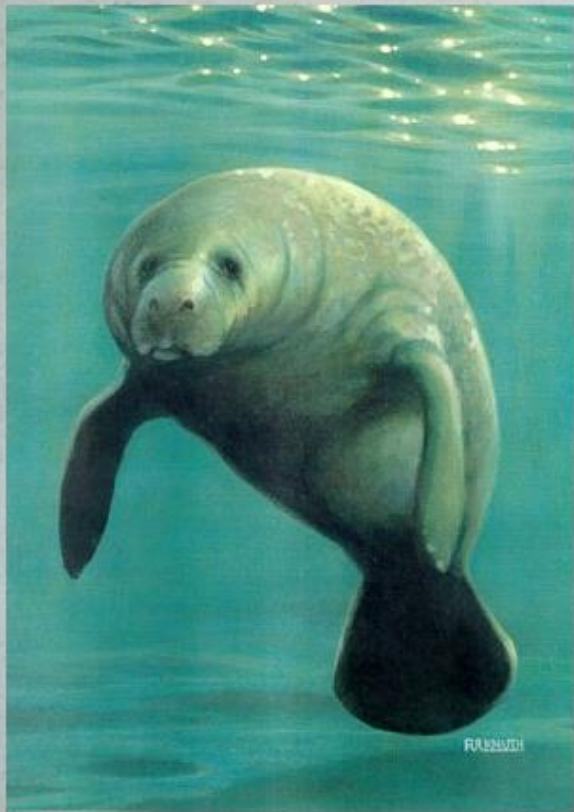
Восстановленные виды



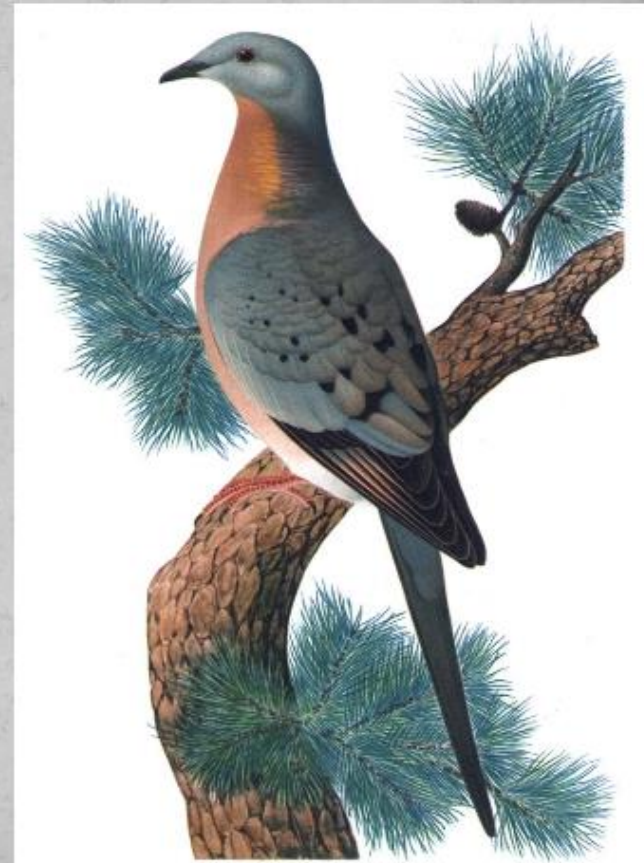
Чёрные
страницы

Исчезнувшие
животные

ЧЁРНЫЕ СТРАНИЦЫ содержат списки тех животных, которых мы уже не увидим, кто уже вымер.



Морская корова



Странствующий голубь

Есть книга, в которой описываются исчезнувшие животные и растения (Чёрная книга). Их никто уже никогда и нигде не увидит, кроме этой книги.



Сумчатый волк



Оранжевая жаба



Додо



Красные списки — списки видов, включающие таксоны, находящиеся под угрозой исчезновения и таксоны низкого риска



Philippine Eagle <CR>



Rzedowski's Pine <VU>



Asian Surf Grass <EN>



Day Gecko <CR>



Dalmatian Pelican <VU>



Irrawaddy Dolphin <VU>



Okapi <EN>



Santiago Galápagos Mouse <VU>



Kihansi Spray Toad <EW>



Juliana's Golden Mole <VU>



Eastern Sucker-footed Bat <LC>



Indiana Bat <EN>



European Mink <CR>



Floreana Mockingbird <CR>



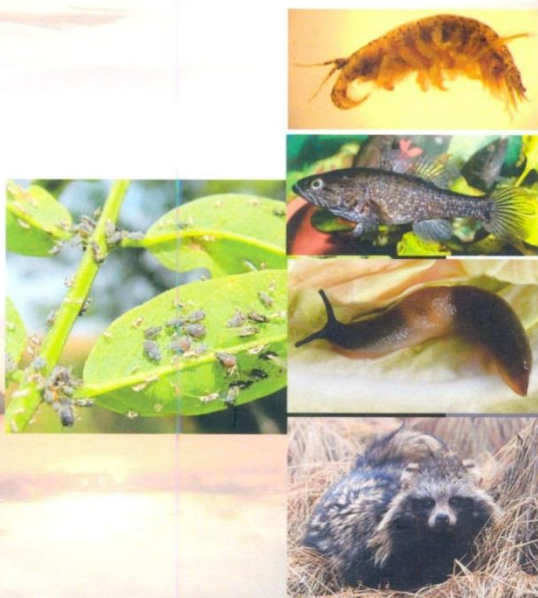
Cork Palm <CR>

La Liste rouge des espèces menacées en France
 Flore vasculaire de Mayotte
 Dossier de presse – 02 juillet 2014



ЧЕРНАЯ КНИГА

ИНВАЗИВНЫХ ВИДОВ
ЖИВОТНЫХ БЕЛАРУСИ



В 2016 г. в издательстве «Беларуская навука» вышла **«Чёрная книга инвазивных видов животных Беларуси».**

Инвазивные виды – завезенные с других территорий. В Черной книге 31 вид животных – начиная от беспозвоночных и заканчивая млекопитающими.

Многие из этих видов наносят существенный экономический, экологический и социальный ущерб.

В Черную книгу включена *американская красноухая черепаха*, которая проникла на территорию Беларуси в районе Бреста из Польши. Но этот вид обнаружен и успешно перезимовал уже в водоемах Минска. И если он начнет размножаться (а этот вид очень агрессивный), могут возникнуть определенного рода проблемы. В месте его проникновения с территории Польши у нас распространена *болотная черепаха*, которая включена в Красную книгу. А поскольку у обоих видов местообитания сходны, то инвазивный вид, как более агрессивный, начинает потихонечку вытеснять нашу болотную черепаху.



Американская красноухая черепаха



Болотная черепаха

Американская норка и **енотовидная собака**, были завезены в РБ для разведения с целью получения ценного меха. Но мода на мех ушла, а виды начинают интенсивно размножаться. У нас была исконно **европейская норка**, но на нынешний момент американская ее практически полностью вытеснила. По последним данным осталось буквально с десяток экземпляров нашей европейской норки. А енотовидная собака, которая разоряет птичники и гнезда, к тому же является переносчиком бешенства, что очень опасно для населения.



Американская норка



Европейская норка



Енотовидная собака

Каштановая моль. Мы видим, что каштаны в середине лета начинают желтеть. Ущерб от каштановой моли колоссален.



Растения Черной книги



**Золотарник
канадский**



**Борщевик
Сосновского**



**Эхиноцистис
лопастной**



Клен ясенелистный



Робиния лжеакация

Красная книга – основной научный документ, где определено современное состояние редких и находящихся под угрозой исчезновения видов животных и растений.

В Беларуси на её основе проводится прогнозирование развития растительного и животного мира и разработка практических мер по его охране.



Красная книга Беларуси

1981 г. – первое издание

На белорусском языке.

Включено 85 редких и исчезающих видов растений и 80 видов животных.



1993 г. – второе издание

В 2-ух томах.

Включено 182 вида животных,
180 видов растений, 17 видов грибов и
17 видов лишайников.



Красная книга Беларуси

Третье издание:

2004 г. – том Животные

189 видов животных

2005 г. – том Растения

173 вида сосудистых растений

27 видов мохообразных

21 вид водорослей

24 вида лишайников

29 видов грибов



Красная книга Беларуси



2015 г. – четвертое издание

В 2-ух томах.

Включено 303 редких растительных объектов

и 202 вида представителей фауны.

Категории охраняемых видов:

1 – виды, которые находятся под угрозой исчезновения, их спасение невозможно без принятия специальных мер охраны.

2 – виды, численность которых пока относительно высока, но катастрофически быстро сокращается.

3 – виды, которым пока не грозит исчезновение, но они встречаются в очень небольшом количестве.

4 – виды с плохо изученной биологией, численность и состояние которых вызывает тревогу.

5 – виды, которые восстановили свою численность благодаря принятым мерам охраны, но промысловому использованию еще не подлежат.

Грызуны



СОНЯ-ПОЛЧОК



САДОВАЯ СОНЯ



МУШЛОВКА, ИЛИ ОРЕШНИКОВАЯ СОНЯ
ОБЫКНОВЕННАЯ ЛЕТЯГА



КРАПЧАТЫЙ СУСЛИК



ОБЫКНОВЕННЫЙ ХОМЯК

Парнокопытные



Рукокрылые



ПРУДОВАЯ НОЧНИЦА



НОЧНИЦА НАТТЕРЕРА, ИЛИ
РЕСНИЧЧАТАЯ



НОЧНИЦА БРАНДТА



ЕВРОПЕЙСКАЯ ШИРОКОУШКА



МАЛАЯ ВЕЧЕРНИЦА



СЕВЕРНЫЙ КОЖАНОК

Хищные



ЕВРОПЕЙСКАЯ
(ОБЫКНОВЕННАЯ) РЫСЬ



БУРЫЙ МЕДВЕДЬ



БАРСУК



ЕВРОПЕЙСКАЯ НОРКА

Аистообразные



БОЛЬШАЯ ВЫПЬ



МАЛАЯ ВЫПЬ



КВАКВА



БОЛЬШАЯ БЕЛАЯ ЦАПЛЯ



ЧЕРНЫЙ АИСТ

Воробьинообразные



ХОХЛАТЫЙ ЖАВОРОНОК



ПОЛЕВОЙ КОНЕК



ВЕРТЛЯВАЯ КАМЫШЕВКА



МУХОЛОВКА-БЕЛОШЕЙКА



УСАТАЯ СИНИЦА



БЕЛАЯ ЛАЗОРЕВКА



ЧЕРНОЛОБЫЙ СОРОКОПУТ



САДОВАЯ ОВСЯНКА

Дятлообразные



ЗЕЛЕНый ДЯТЕЛ



БЕЛОСПИННЫЙ ДЯТЕЛ



ТРЕХПАЛЫЙ ДЯТЕЛ

Журавлеобразные



МАЛЫЙ ПОГОНЫШ



КОРОСТЕЛЬ



СЕРЫЙ ЖУРАВЛЬ

Курообразные



Белая куропатка



СИПУХА



СПЛЮШКА



ФИЛИН



ВОРОБЬИНЫЙ СЫЧ



ДОМОВЫЙ СЫЧ



ДЛИННОХВОСТАЯ НЕЯСЫТЬ



БОРОДАТАЯ НЕЯСЫТЬ



БОЛОТНАЯ СОВА

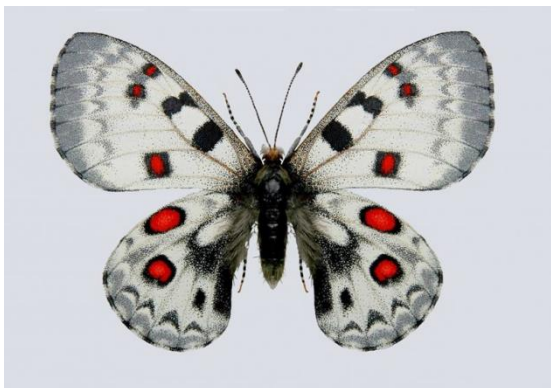
Совообразные

<http://redbook.minpriroda.gov.by/about.html>

Этот ресурс является электронной версией “Красной книги Республики Беларусь”

- **Красная книга Республики Беларусь содержит сведения о состоянии вида, характере и степени угрозы его существованию. Одна из задач Красной книги – обеспечить доступ к информации о тех видах, которые подвергаются наиболее высокому риску исчезновения.**
- **Особый правовой статус редких и находящихся под угрозой исчезновения видов животного и растительного мира определяется законодательством Республики Беларусь.**

СПИСОК РЕГИОНАЛЬНО ИСЧЕЗНУВШИХ ВИДОВ НА ТЕРРИТОРИИ БЕЛАРУСИ ЗА ПОСЛЕДНИЕ 100 ЛЕТ



**Вид: АПОЛЛОН
PARNASSIUS APOLLO
(LINNAEUS, 1758)**

- Класс: НАСЕКОМЫЕ (INSECTA)
- Отряд: ЧЕШУЕКРЫЛЫЕ (LEPIDOPTERA)
- Семейство: ПАРУСНИКИ (PARALIONIDAE)
- Вид: АПОЛЛОН
- PARNASSIUS APOLLO (LINNAEUS, 1758)
- Регионально исчезнувший (RE)
- Европейский центральноазиатский вид. Охраняется в Европе (Приложение II Бернской конвенции). Включен в Красный список МСОП (категория – VU A1cde). Включен в Красную книгу Республики Беларусь (1993). В течение последних 40 лет не обнаруживается на территории страны.

СПИСОК РЕГИОНАЛЬНО ИСЧЕЗНУВШИХ ВИДОВ НА ТЕРРИТОРИИ БЕЛАРУСИ ЗА ПОСЛЕДНИЕ 100 ЛЕТ



**Вид: ЖЕМЧУЖНИЦА
ОБЫКНОВЕННАЯ
MARGARITANA
MARGARITIFERA
(LINNAEUS, 1758)**

- **Класс: ДВУСТВОРЧАТЫЕ МОЛЛЮСКИ (BIVALVIA)**
- **Отряд: УНИОНИДООБРАЗНЫЕ (UNIONIFORMES)**
- **Семейство: ПРЕСНОВОДНЫЕ ЖЕМЧУЖНИЦЫ (MARGARITAFERIDAE)**
- **Регионально исчезнувший (RE)**
- **В Красной книге Республики Беларусь с 1981 г. Вид занесен в Красный список Европы, в Красную книгу РСФСР. Отмечался в водоемах Беларуси до середины 19 века.**

СПИСОК РЕГИОНАЛЬНО ИСЧЕЗНУВШИХ ВИДОВ НА ТЕРРИТОРИИ БЕЛАРУСИ ЗА ПОСЛЕДНИЕ 100 ЛЕТ



1939 г.

- Класс: КОСТНЫЕ РЫБЫ
(OSTEICHTHYES)
- Отряд: ОСЕТРООБРАЗНЫЕ
(ACIPENSERIFORMES)
- Семейство: ОСЕТРОВЫЕ
(ACIPENSERIDAE)

**Вид: ОСЕТР БАЛТИЙСКИЙ
ACIPENSER STURIO
(LINNAEUS, 1758)**

- Регионально исчезнувший (RE)
- Во второй половине XX столетия в Беларуси вид в ихтиологических сводках не упоминался.



СПИСОК РЕГИОНАЛЬНО ИСЧЕЗНУВШИХ ВИДОВ НА ТЕРРИТОРИИ БЕЛАРУСИ ЗА ПОСЛЕДНИЕ 100 ЛЕТ



**Вид: ДРОФА
OTIS TARDA
(LINNAEUS, 1758)**

- Класс: ПТИЦЫ (AVES)
- Отряд: GRUIFORMES
- Семейство: ДРОФИНЫЕ (OTIDIDAE)
- Регионально исчезнувший (RE)
- В 1820-х гг. гнездилась в южной части Беларуси, до окрестностей городов Гродно и Слонима. К началу XX в. численность начала резко снижаться. Зарегистрированы встречи в 1900—1920-е гг. в Пинском Полесье, в окрестностях г. Пружаны и в южной части Каменецкого р-на Брестской обл. В Гомельской обл. встречалась в окрестностях городов Мозыря, Наровли, в Брагинском и Добрушском р-нах. Последняя встреча в 1930-х гг. в окрестностях г. Пружаны Брестской обл.

СПИСОК РЕГИОНАЛЬНО ИСЧЕЗНУВШИХ ВИДОВ НА ТЕРРИТОРИИ БЕЛАРУСИ ЗА ПОСЛЕДНИЕ 100 ЛЕТ



**Вид: ОБЫКНОВЕННАЯ ВЫХУХОЛЬ
DESMANA MOSCHATA
(LINNAEUS, 1758)**

- **Класс: МЛЕКОПИТАЮЩИЕ
(MAMMALIA)**
- **Отряд: НАСЕКОМОЯДНЫЕ
(INSECTIVORA)**
- **Семейство: КРОТОВЫЕ (TALPIDAE)**
- **Регионально исчезнувший (RE)**
- **В начале XX века находки вида регистрировались в бассейне р. Днепр. По неподтвержденным данным, возможно обитание в Полесском радиационно-экологическом заповеднике.**

СПИСОК РЕГИОНАЛЬНО ИСЧЕЗНУВШИХ ВИДОВ НА ТЕРРИТОРИИ БЕЛАРУСИ ЗА ПОСЛЕДНИЕ 100 ЛЕТ



**Вид: ЛЕСНОЙ КОТ
FELIS SILVESTRIS
(SCHREBER, 1777)**

- **Класс: МЛЕКОПИТАЮЩИЕ (MAMMALIA)**
- **Отряд: ХИЩНЫЕ (CARNIVORA)**
- **Семейство: КОШАЧЬИ (FELIDAE)**
- **Вид: ЛЕСНОЙ КОТ
FELIS SILVESTRIS (SCHREBER, 1777)**
- **Регионально исчезнувший (RE)**
- **Последние находки датируются 1930-ми годами. Позднее на территории страны вид отмечен не был.**

СПИСОК РЕГИОНАЛЬНО ИСЧЕЗНУВШИХ ВИДОВ НА ТЕРРИТОРИИ БЕЛАРУСИ ЗА ПОСЛЕДНИЕ 100 ЛЕТ



**Вид: РОСОМАХА
GULO GULO
(LINNAEUS, 1758)**

- **Класс: МЛЕКОПИТАЮЩИЕ
(MAMMALIA)**
- **Отряд: ХИЩНЫЕ (CARNIVORA)**
- **Семейство: КУНЬИ (MUSTELIDAE)**
- **Вид: РОСОМАХА
GULO GULO (LINNAEUS, 1758)**
- **Регионально исчезнувший (RE)**
- **В XVII—XIX вв. росомаха встречалась в смешанных и лиственных лесах Беларуси, Польши и Украины. С территории Беларуси вид исчез в середине XIX в.**

АННОТИРОВАННЫЙ СПИСОК ВИДОВ, ИСКЛЮЧЕННЫХ ИЗ ПРЕДЫДУЩИХ ИЗДАНИЙ КРАСНОЙ КНИГИ, А ТАКЖЕ ТРЕБУЮЩИХ ДОПОЛНИТЕЛЬНОГО ИЗУЧЕНИЯ И ВНИМАНИЯ В ЦЕЛЯХ ПРОФИЛАКТИЧЕСКОЙ ОХРАНЫ

- Недостаточно изученные, а также обычные в Беларуси виды (таксоны), требующие внимания в силу высокого глобального природоохранного статуса (Красный список МСОП и Красные книги Европы) включены в дополнительный аннотированный список видов, требующих внимания, или список профилактической охраны.
- В этот список также включены виды:
 - а) восстановившие численность в результате уже предпринятых мер охраны (лебедь-шипун);
 - б) включенные в Красный список МСОП, но встречающиеся на территории страны случайно, в результате залетов в период миграций (краснозобая казарка).
- В данный список, наряду с вновь предложенными, вошли многие виды, которые прежде были включены во 2-е издание Красной книги Республики Беларусь (лебедь-шипун, гоголь, краснозобая казарка, степной лунь, степная тиркушка, чернозобик, оляпка, серый сорокопут, просянка), но по разным причинам не вошли в четыре категории нового издания Красной книги из-за несоответствия статуса.