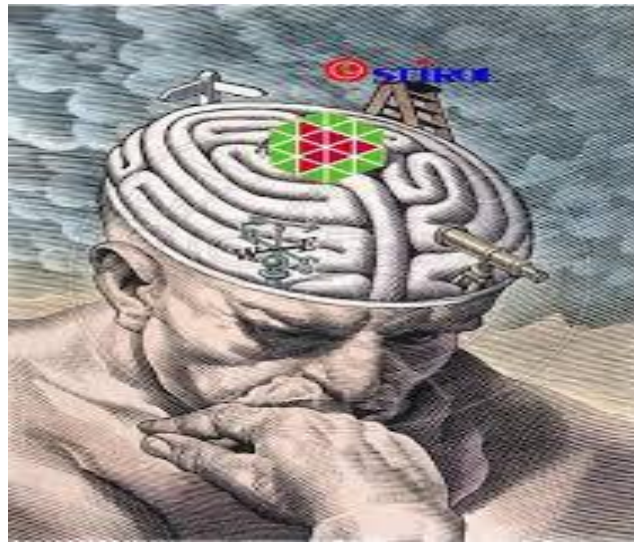


Мышление и воображение



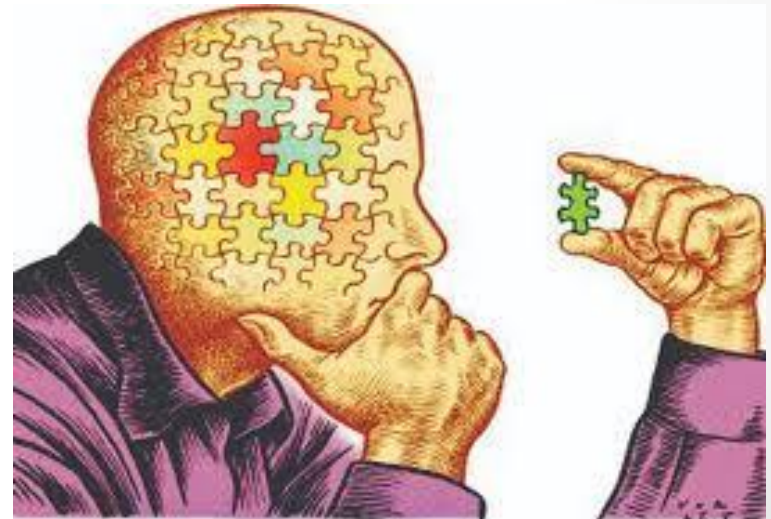
Корзун С.А.
Кафедра психологического обеспечения
профессиональной деятельности Института
психологии БГПУ

Вопросы:

1. Понятие мышления и его функции.
2. Классификация видов мышления.
3. Мыслительные операции.
4. Мышление как процесс решения задач.
5. Понятие воображения.
6. Функции и свойства воображения.
7. Виды воображения.
8. Способы создания образов воображения.
9. Развитие мышления и воображения школьников.



МЫШЛЕНИЕ – психический познавательный процесс отражения существенных связей и отношений предметов и явлений объективного мира.



Мышление – это опосредованное и обобщенное ПОЗНАНИЕ объективной реальности.

А.В.Пертровский

Мышление – это процесс познавательной деятельности индивида, который характеризуется обобщенным и опосредованным отражением действительности.

Р.С.Немов

Мышление – это движение идей, раскрывающее суть вещей, результатов которого может выступать понятие

Особенности мыслительно процесса.

1) **Мышление** всегда имеет **опосредованный характер**: устанавливая свойства и отношения м\у предметами и явлениями объективного мира, человек *опирается не только на непосредственно ощущения и восприятие, но и на данные прошлого опыта, сохранившиеся в его памяти.*

2) **Мышление** опирается на имеющиеся у человека *знания об общих законах природы и общества.*

3) **Мышление** всегда есть *отражение связей м\у предметами в словесной форме.*

4) **Мышление** всегда связано с *практической деятельностью.*

Мышление осуществляет функцию **РЕГУЛЯТОРА** и выступает как процесс, объединяющий всю деятельность человека:

- установление всеобщих взаимосвязей;
- обобщение свойств
- понимание сущности конкретного явления
- решение проблем и задач
- целеобразование
- рефлексия

Виды мышления

По содержанию

Наглядно-действенное

Наглядно-образное

Абстрактно-логическое

По характеру
решаемых задач

Теоретическое

Практическое

По степени новизны
и оригинальности

Репродуктивное

Продуктивное

ТВОРЧЕСКОЕ МЫШЛЕНИЕ

1) *оригинальность*, необычность высказываний, ярко выраженное стремление к интеллектуальной новизне. Творческий ч-к почти всегда и везде стремится найти свое собственное, отличное от других решение.

2) *семантическая гибкость* – способность видеть объект под новым углом зрения, обнаруживать его новое использование, расширить функциональное применение на практике.

3) *образная адаптивная гибкость* – способность изменить восприятие объекта, только чтобы увидеть его новые, скрытые от наблюдения стороны.

4) *семантическая спонтанная гибкость* – способность продуцировать разнообразные идеи в неопределенной ситуации, в частности в такой, которая не содержит ориентиров для этих идей.



Джой Гилфорд

Мыслительные операции

Описание мыслительной операции

Анализ

Расчленение сложного объекта на составляющие части

Синтез

Соединение различных частей, элементов, сторон объекта в единое

Сравнение

Сопоставление свойств, отношений предметов или явлений с целью выявления у них общего или различий

Абстрагирование

Отвлечение от несущественных признаков предметов, явлений и

Обобщение

Объединение предметов или явлений по определенному признаку

Конкретизация

Вывод о результате перехода от общего к конкретному

Формы мышления

Понятие

Простое

Сложное

Абстрактное

Конкретное

Теоретическое

Эмпирическое

Суждение

Истинное

Ложное

Общее

Частное

Единичное

Умозаключение

Дедуктивное

Индуктивное

По аналогии

Понятие – отображение в сознании общих и существенных свойств предметов или явлений.

Суждение – форма мышления, посредством которой отражаются или утверждаются связи между предметами и явлениями или их свойствами и признаками.

Умозаключение – это выведение из одного или ряда суждений нового суждения, т.е. «суждение о суждении».

Виды умозаключения

- индуктивное (от **частного** к общему),
- дедуктивное (от **общего** к частному)
- по аналогии (на основании **частного сходства** между предметами или явлениями).



Мышление как процесс решения задач

Решение задачи – это процесс достижения поставленной цели и поиск необходимых для этого средств в данных условиях.

Процесс мышления **инициируется** наличием **проблемной ситуации**, т.е. соотношением обстоятельств и условий, которые содержат противоречие и не имеют однозначного решения.

Проблема – это **осознание невозможности разрешения** противоречия имеющимися средствами вследствие недостаточных знаний или опыта.

Проблемная задача – **знаковая модель проблемной ситуации**, которая содержит исходные данные и необходимость поиска в процессе преобразования определенных условий.

Этапы решения задач:

Грэм Уоллес //// А.Р.Лурия

1. **Подготовка** — ознакомление с проблемой и накопление доступной информацией
2. **Инкубация** — наиболее длительный этап по времени, на котором поиск решения как бы откладывается. Идея вынашивается. На уровне подсознания.
3. **Инсайт** — решение проходит неожиданно, само собой, без волевых усилий.
4. **Разработка** (верификация) — проверка решения задачи.

1. Изучение **условий** задачи
2. **Стратегия** решения задачи
3. **Тактика** решения задачи
4. Соотношение с **ИСХОДНЫМИ** данными.

Стратегии мышления (по Ж. Годфруа)

Курт Левин / Джекоб Брунер

На примере творческих задач:

1.Случайный перебор (**МЕТОД ПРОБ И ОШИБОК**)

2.Рациональный перебор - анализ ситуации, использование наименее рискованного решения – работает компьютер

3.Системный перебор - одновременное выдвижение и проверка нескольких гипотез.

(например: какое чудо света было сдано в металлом??)

Интеллект: разум + рассудок +
здравый смысл

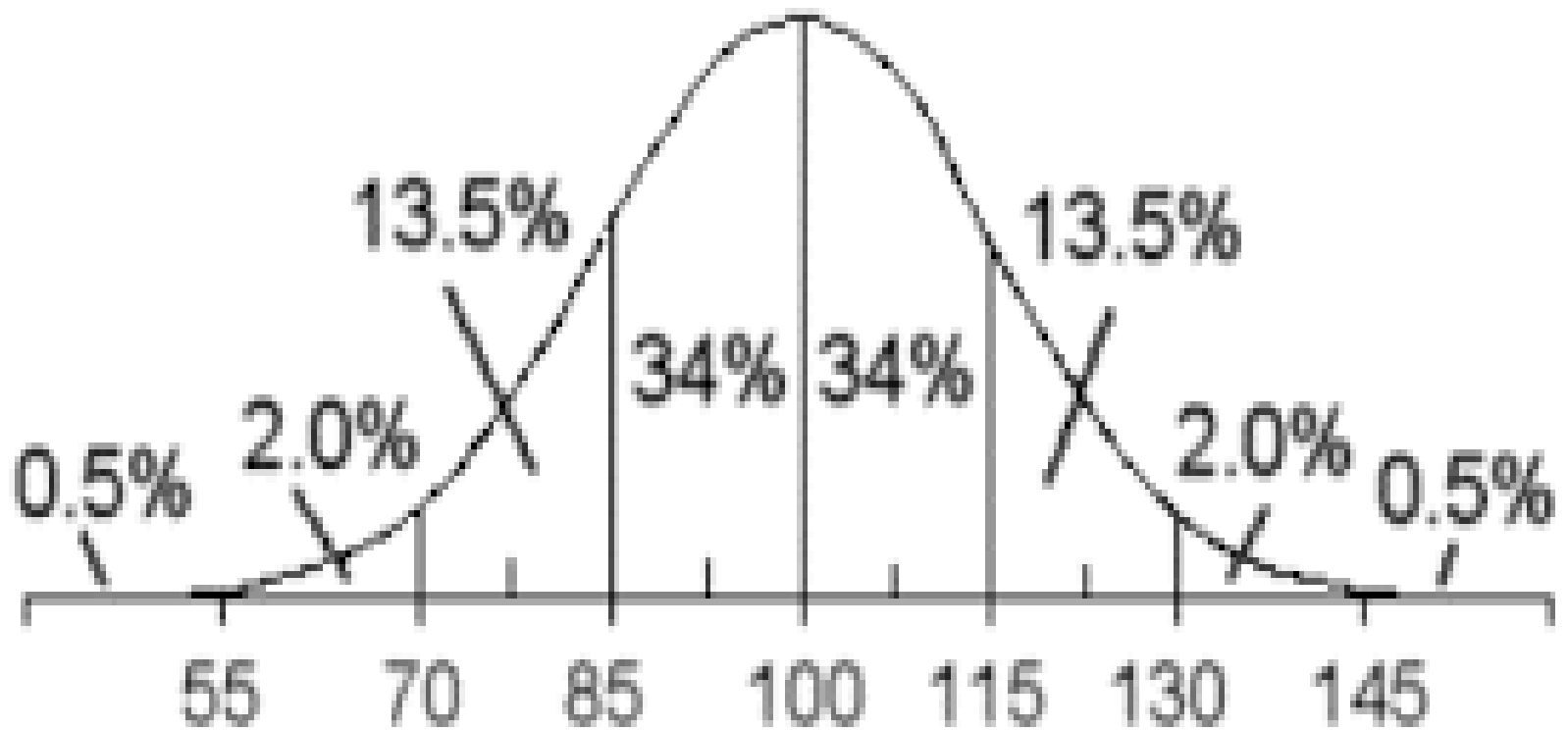


1. Можно обнаружить способность к абстрактно-логическому познанию и к поиску истины (закономерностей) в пределах имеющихся знаний (**рассудок**)
2. Интеллект предполагает возможность выхода за пределы наличного знания и порождения нового на основе интеграции абстрактного и чувственного познания (**разум**)
3. Интеллект — это **здравый смысл**, сила житейского ума, основанного на опыте повседневной практической деятельности.

Интеллект – это общая
способность **МЫСЛИТЬ**
рационально, **действовать**
целенаправленно и
эффективно
адаптироваться к
окружающей среде.



А.П.Лобанов



Wechsler IQ Scores

**Какого пола Ваше
мышление?**

На каждый вопрос Вам предлагается три варианта ответа (а; б; в), выберите один из них.

1. Если Вы слышите тихое мяуканье. Можете ли Вы сразу показать, где находится кошка?

- а) если подумаю, то могу;
- б) могу показать сразу;
- в) не знаю.

2. Легко ли Вы запоминаете только что услышанную мелодию?

- а) легко, и могу пропеть часть ее;
- б) запомню, если она простая и ритмичная;
- в) для меня это трудно.

3. Вам звонит человек, которого Вы до этого встречали несколько раз. Можете ли Вы узнать его голос в первые секунды разговора, пока он еще не представился?

- а) могу, для меня это не сложно;
- б) узнаю, по крайней мере, в половине случаев;
- в) знаю реже, чем в половине случаев.

4. *Вы находитесь в компании нескольких супружеских пар. У двоих из них роман. Сможете ли вы это определить?*

- а) практически всегда;
- б) в половине случаев;
- в) редко.

5. *На большой вечеринке Вы были представлены пяти незнакомым людям. Если на следующий день кто-нибудь упомянет в разговоре их имена, легко ли Вам будет вспомнить их лица?*

- а) вспомню большинство из них;
- б) вспомню некоторых;
- в) скорее всего, не вспомню вовсе.

6. *Легко ли Вам давались правописание и сочинения в школе?*

- +а) и то и другое давалось легко;
- б) легким было что-то одно;
- в) и то и другое с трудом.

7. *Вы заметили место для парковки машины, но, для того чтобы там припарковаться, вам придется дать задний ход и буквально втиснуться на это место. Ваши действия?*

- а) поищу другое место;
- б) осторожно припаркую машину там, где решил;
- в) не раздумывая, дам задний ход и припаркую машину.

8. *Вы провели три дня в незнакомой деревне, и кто-то просит Вас показать, где север.*

- а) скорее всего, не смогу;
- б) если подумаю, то смогу;
- в) сразу покажу.

9. *Вы находитесь в приемной зубного врача. Насколько близко можете Вы сесть к представителю своего пола, не ощущая неловкости?*

- а) на расстояние меньше 15 сантиметров;
- б) от 15 до 60 сантиметров;
- в) дальше, чем на 60 сантиметров.

+10. *Вы зайти поболтать к новому соседу. В квартире тихо, но где-то капает вода из крана. Ваши действия?*

- а) сразу же замечу, но постараюсь не обращать на это внимания;
- б) если замечу, то, наверное, скажу об этом сразу;
- в) это меня совсем не раздражает.

Для мужчин:

а) +10 очков;

б) +5 очков;

в) -5 очков.

Для женщин:

а) +15 очков;

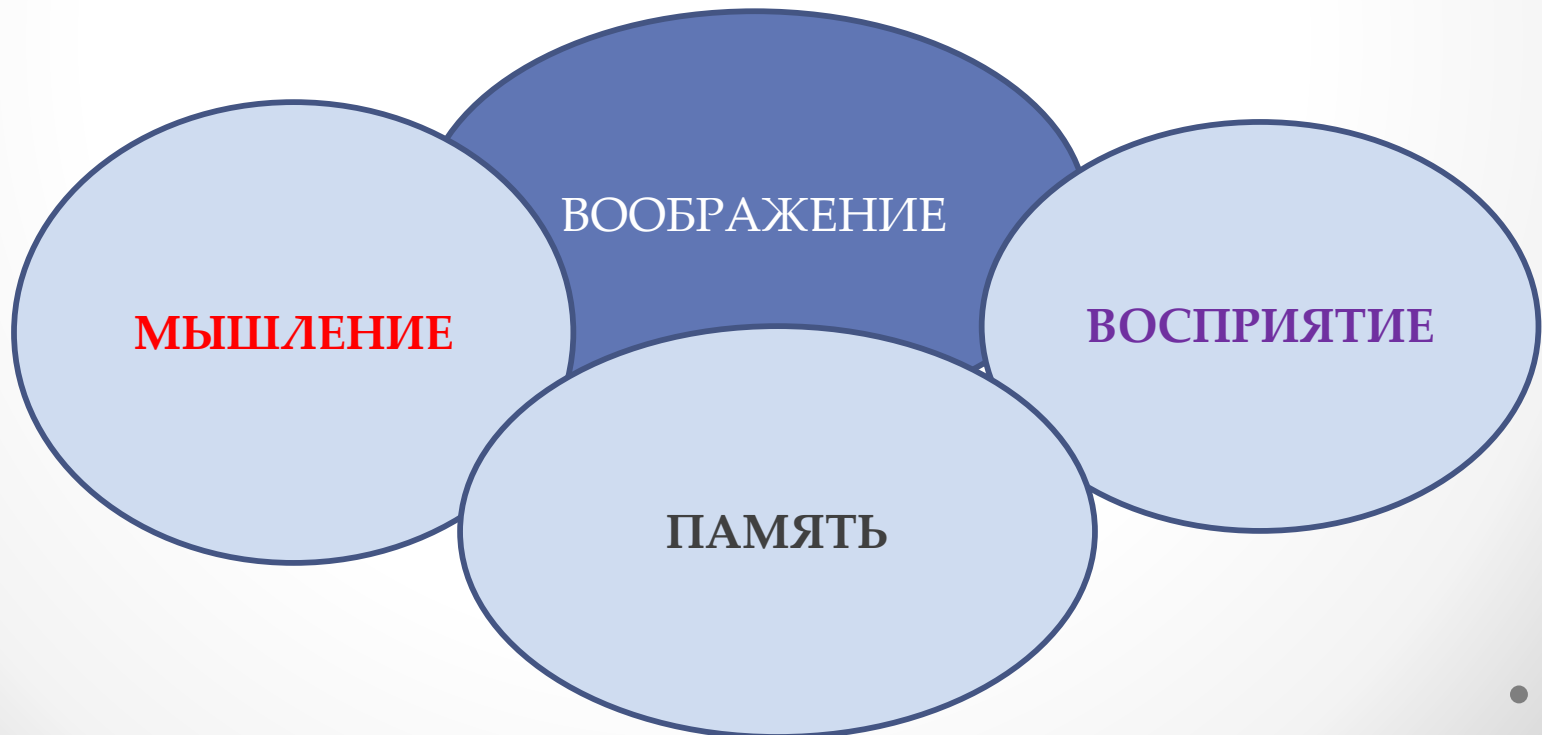
б) +5 очков;

в) -5 очков.

ВООБРАЖЕНИЕ



ВООБРАЖЕНИЕ - это способность представить отсутствующий или реально не существующий предмет, удерживать его в сознании (памяти), и мысленно манипулировать им.



Функции воображения

1. Инновационная

2. Когнитивная

3. Регулятивная

4. Прогнозирование

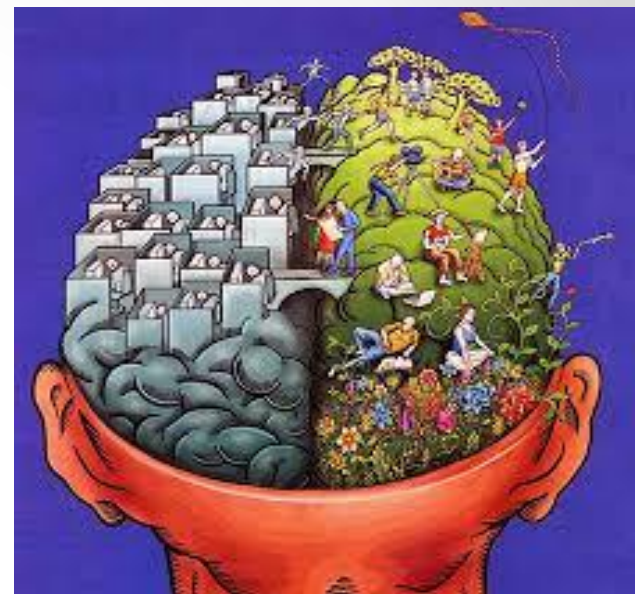
5. Прагматическая и социальная

6. Психотерапевтическая



Свойства воображения

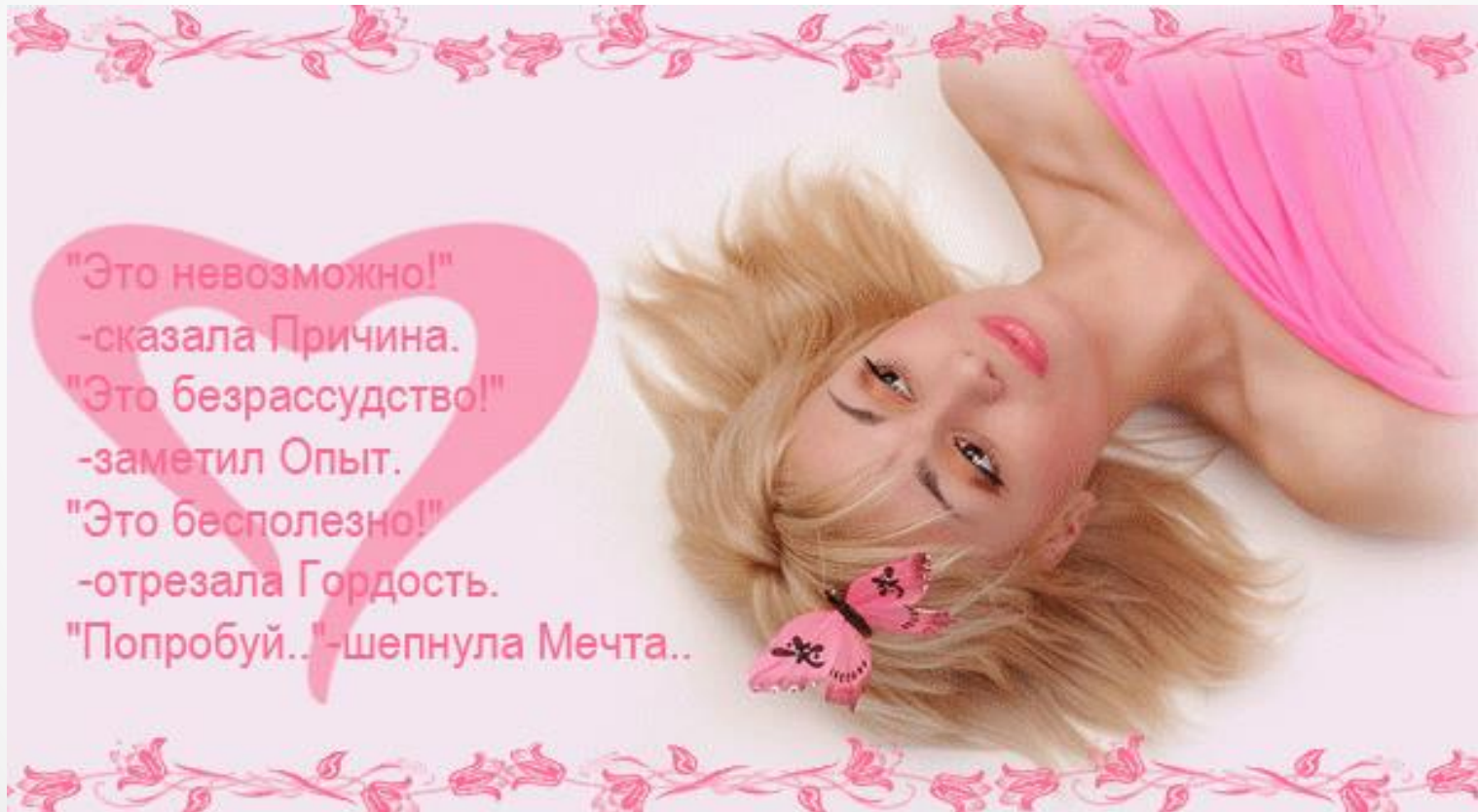
1. сила
2. широта
3. критичность
4. яркость образов
5. правдивость
6. реальность
7. произвольность
8. устойчивость



Виды воображения



Особый вид воображения – **мечта**, как образ желаемого будущего.



Фантазия — это вид воображения, практически полностью оторванный от реальности, но **в принципе не** **исключающий** **возможного воплощения** **в реальность.** В определенном смысле фантазия — это «отложенная» до неопределенного будущего мечта.

Способы создания образов

- **Агглютинация** – соединение не соединяемых в реальности качеств, свойств, частей предметов.



Гиперболизация – увеличение или уменьшение предмета, изменение качества его частей.



Акцентирование - создание нового образа путем заострения и подчеркиванием каких-либо признаков (шарж, карикатуры – *высокий лоб - умный человек, большой живот – любитель поесть.*).



Схематизация - создание нового образа происходит в том случае, если представления, из которых конструируется образ, сливаются, различия сглаживаются, а черты сходства выступают на первый план.



Типизация – выделение существенного, повторяющегося в однородных явлениях и воплощение его в конкретном образе.



Учет закономерностей мышления при построении урока и организации учебной деятельности



Мышление в учебной деятельности учащихся проявляется

- как понимание учебного материала;
- в решении разнообразных задач и проблем;
- в постановке целей;
- в рефлексивной регуляции.

1. Мотивация.

- Формирование **собственно познавательных мотивов** у учащихся.
- Формирование у учащегося **цели**, соответствующей цели педагога.
- Формирование **готовности к мышлению** у учащегося.

2. Формирование **умений** у учащегося **анализировать как содержание своего мышления, так и саму мыслительную деятельность.**

3. Формирование системы знаний.

Критерии понимания. Усваиваемый материал должен **связываться** с мотивационной сферой личности, чтобы у учащегося возникло эмоциональное отношение к действительности и к знаниям, в которых эта действительность отражается.

Критерии понимания: формулировка вопросов; самопостановка вопросов самими учащимися; система практических заданий.

Различия мыслительных способностей школьников могут проявляться в *качествах ума*:



- **Глубина ума** проявляется в степени существенности признаков, которые человек может абстрагировать при овладении новым материалом, и в уровне их обобщенности.
- **Поверхностность ума** — противоположное качество, которое проявляется в выделении внешних, единичных признаков, в установлении случайных связей между ними, что отражает низкий уровень их обобщенности.
- **Гибкость ума** проявляется в степени изменчивости мыслительной деятельности, соответствующей меняющимся условиям исследуемой ситуации, решаемой проблемы.

- ***Инертность ума*** проявляется в склонности к шаблону, к привычным ходам мысли, в трудности переключения от одной системы действий к другой.
- ***Устойчивость ума*** проявляется в ориентации на совокупность выделенных ранее значимых признаков, на уже известные закономерности.
- ***Неустойчивость ума*** проявляется в трудности ориентации на признаки, входящие в содержание нового понятия или закономерности, в необоснованной смене ориентации, в переходе от одной системы действий к другой под влиянием случайных ассоциаций.

➤ **Осознанность мыслительной** деятельности проявляется в возможности выразить в слове как результат работы (существенные признаки понятия, закономерности и т. п.), так и те способы, приемы, с помощью которых этот результат был найден.

➤ **Неосознанность мыслительной** деятельности проявляется в том, что человек не может рассказать, как он решил задачу (даже тогда, когда получил верное решение), не замечает своих ошибок, не в состоянии указать те признаки, на которые он опирался, давая тот или иной ответ.

- **Самостоятельность ума** проявляется в активном поиске новых знаний, новых путей решения задач, в особой легкости восприятия помощи там, где человек сам не может найти решения, в учете ошибок и т. д. На высоком уровне проявления этого качества ума человек ищет не только правильное, но и оптимальное решение, без внешней стимуляции выходя за рамки непосредственно поставленной задачи.
- **Подражательность ума** проявляется в стремлении человека копировать уже известные способы решения, избегая интеллектуального напряжения даже там, где поставленная задача ему доступна, а также в поиске исчерпывающей, детализированной помощи, в слепоте к ошибкам.

Клиповое мышление

<https://www.youtube.com/watch?v=4lBcCmVAeBA>

<https://www.youtube.com/watch?v=ESirSVWzH-M>

критическое мышление

<https://www.youtube.com/watch?v=BgOHDvLxGGQ>

КЛИПОВОЕ МЫШЛЕНИЕ

МИНУС: ЧЕЛОВЕК НЕ СПОСОБЕН ДОЛГО КОНЦЕНТРИРОВАТЬСЯ НА ИНФОРМАЦИИ, У НЕГО ЗАМЕТНО СНИЖАЕТСЯ СПОСОБНОСТЬ К АНАЛИЗУ

МИНУС: ПАДАЕТ УРОВЕНЬ УСПЕВАЕМОСТИ И СНИЖАЕТСЯ КОЭФФИЦИЕНТ УСВОЕНИЯ ЗНАНИЙ

МИНУС: ЛЮДИ СТАНОВЯТСЯ ПОДАТЛИВЫМИ К МАНИПУЛЯЦИЯМ И ВЛИЯНИЮ

МИНУС: ОСЛАБЛЯЕТ ЧУВСТВО СОПЕРЕЖИВАНИЯ

ПЛЮС: ЗАЩИЩАЕТ МОЗГ ОТ ИНФОРМАЦИОННОЙ ПЕРЕГРУЗКИ

ПЛЮС: РАЗВИВАЕТ МНОГОЗАДАЧНОСТЬ

ПЛЮС: УСКОРЯЕТ РЕАКЦИЮ