



***Здоровье и здоровый образ жизни
как социально –
педагогический феномен***

Педагогическая проблема формирования культуры здорового образа жизни у учащейся молодежи носит комплексный характер, поскольку данное понятие как система складывается из трех основных взаимосвязанных и взаимозаменяемых элементов:

- 1) культура питания;
- 2) культура движения;
- 3) культура эмоций.



Шишкин И.И. «Утро в сосновом лесу» («Три медведя»)

Питание. При правильном питании пища наилучшим образом соответствует естественным технологиям усвоения пищевых веществ, выработавшимся в ходе эволюции и служит росту, развитию, укреплению организма.



Движение. Данный аспект реализуется в контексте физического воспитания, оздоравливающих процедур различного характера



Эмоции. регулирование эмоционального состояния человека в подростковом возрасте также становится аспектом формирования здорового образа жизни и проблемой социальной педагогики



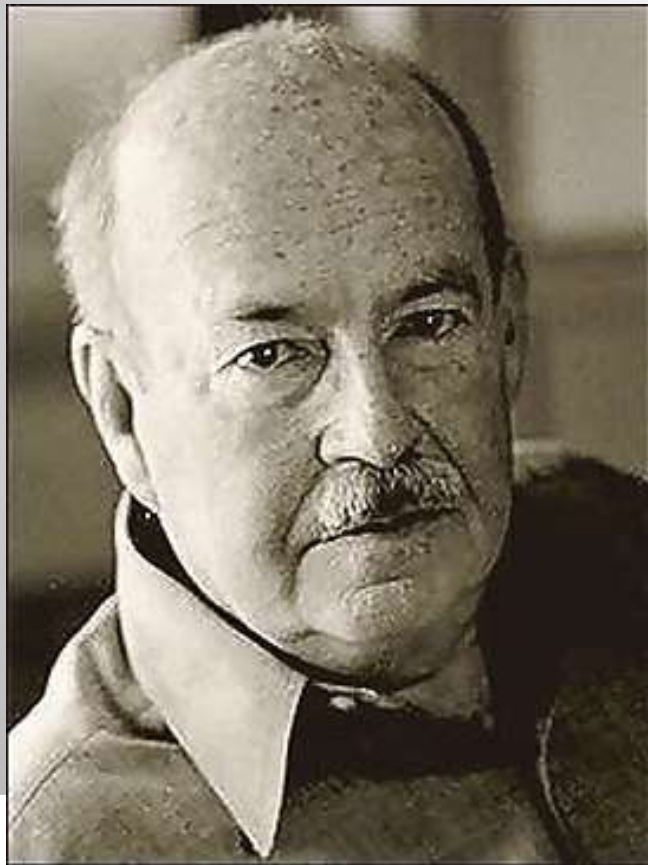
Лекция 3.

**Социальное здоровье обучающихся
как объект социально-
педагогической деятельности**

- Понятие о социальном здоровье человека.
Теоретические концепции социального здоровья.
- Структура и основные показатели социального здоровья.
- Нарушение социального здоровья детей, подростков и учащейся молодежи и их последствия.
- Совместная деятельность социального педагога, школы и семьи по созданию воспитательного пространства и среды взаимодействия для формирования ценностного отношения детей и учащейся молодежи к здоровью.

В социологии на основе системного подхода разработан универсальный показатель, характеризующий здоровье общества в целом и здоровье различных социальных групп в частности, в том числе и подростков, - **показатель социального здоровья.**

Изучением понятия **«социальное здоровье»** занимались известные ученые (Толкотт Парсонс, Эрих Фромм и другие).



С точки зрения **медицины**, **социальное здоровье** рассматривается как оптимальные, адекватные условия социальной среды, препятствующие возникновению социально обусловленных заболеваний, социальной дезадаптации, определяющие состояние социального иммунитета и гармоничное развитие личности в социальной структуре общества.



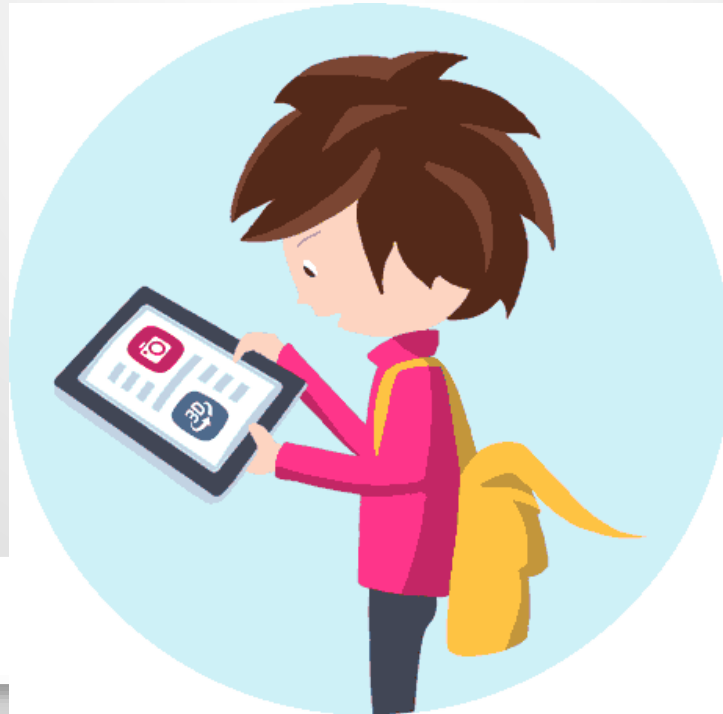
Педагогическое определение социального здоровья - это моральное самообладание, адекватная оценка своего «Я», самоопределение личности в оптимальных социальных условиях микро- и макросреде (семье, школе, социальной группе).



С точки зрения **социальной педагогики, социальное здоровье** можно определить, как детерминированное процессом социализации устойчивое состояние качеств и характеристик личности, обусловленное ее социальным самочувствием и сознательным поведением, направленным на сохранение собственного здоровья, достижение гармонии во взаимоотношении с социальной средой.



Социальное здоровье можно определить как феномен отношения личности с социальной средой, отношения к себе и своему месту в социальной структуре общества, характеризующий уровень ее жизнеспособности и оптимальности социальных, физических и психических характеристик.



В основе подхода к социологическому анализу социального здоровья лежат теоретические концепции здоровья **Т. Парсонса** и **Э. Фромма**.

Концепция **T. Парсонса** основывается на представлении о болезни как специфическом типе социальной девиации, которая изменяет социальный статус индивида, выполнение привычных ролевых функций, изменяет отношения с окружающими. «Роль болезни» формирует у личности определенные социальные ожидания в отношении ближайшего окружения и общества в целом.



Концепция Э. Фромма основывается на положении о том, что здоровье личности зависит в первую очередь не от самого индивида, а от структуры данного общества. При этом общество оказывает как развивающее, так и деформирующее влияние на человека.



Основные показатели социального здоровья



СОЦИАЛЬНОЕ САМОЧУВСТВИЕ



САМОСОХРАНИТЕЛЬНОЕ ПОВЕДЕНИЕ



Еще одним важным компонентом социального здоровья является **удовлетворенность учащегося социальным статусом** как субъективная положительная оценка степени соответствия потребностей и ожиданий учащегося относительно своего социального положения в семье, школе, коллективе друзей и т.п. реально занимаемому положению.



В структуру социального здоровья входят также **ценностные ориентации здоровья и здорового образа жизни**, которые можно определить, как разделяемые личностью социальные ценности здоровья и здорового образа жизни, выступающие в качестве жизненных целей и основы средств их достижения, являющиеся важнейшей детерминантой мотивации личности учащегося на самосохранительное поведение.



Основными показателями самосохранительного поведения выступают следующие поведенческие характеристики: привычки, информационно-познавательная деятельность, нормативная адекватность, профилактика заболеваний.



Привычки - сложившиеся социально обусловленные динамические стереотипы способов поведения, возможность осуществления которых в определенной ситуации приобретает силу потребности: как активно способствующие сохранению здоровья, так и наносящие ему ущерб.



«Информационно-познавательная деятельность учащегося» предполагает характеристику активности подростка в получении информации (знаний), а также объема имеющихся знаний о состоянии собственного здоровья, о путях его сохранения и ведении здорового образа жизни.



Нормативная адекватность учащегося - это соответствие личностной нормативной структуры учащегося, выраженной в его поведении, образцам, стандартам и правилам поведения, принятым в обществе.



Профилактика болезней включает в себе конкретные действия учащегося, специально и непосредственно направленные на поддержание оптимального состояния своего здоровья.



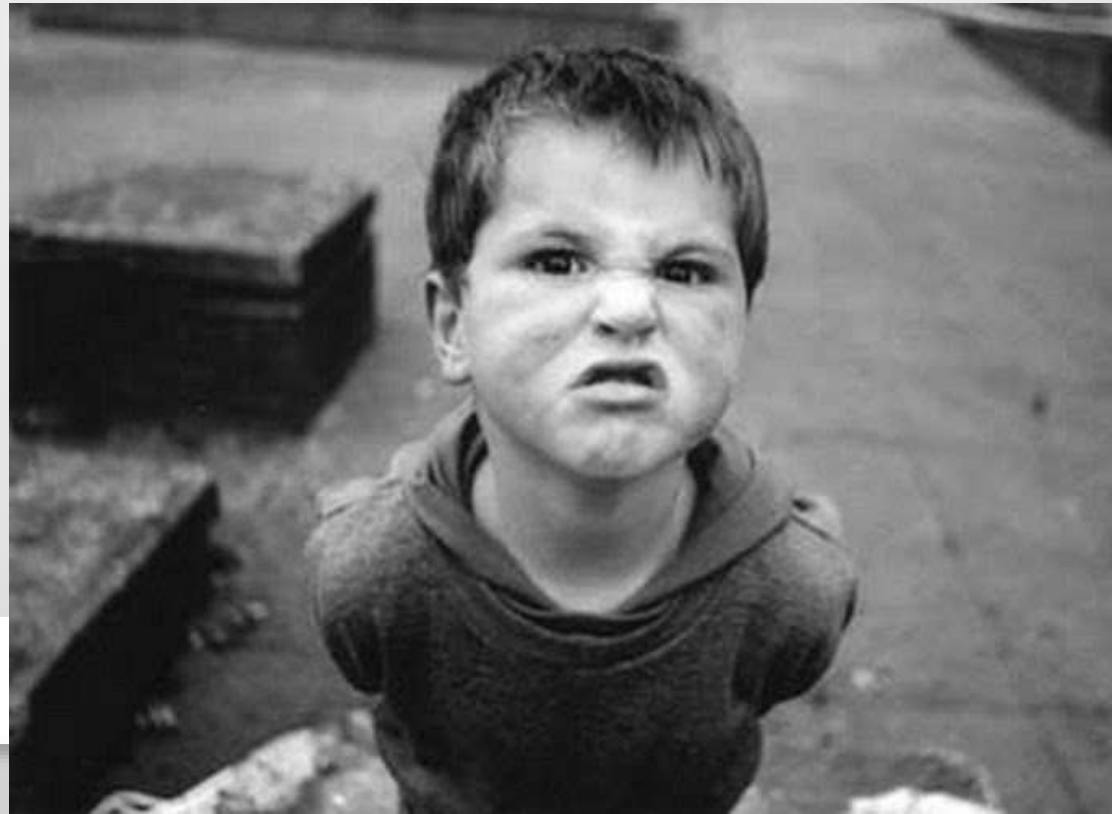
НАРУШЕНИЕ СОЦИАЛЬНОГО ЗДОРОВЬЯ, КАК ПРАВИЛО, ХАРАКТЕРИЗУЕТСЯ ТАКИМИ ЯВЛЕНИЯМИ, КАК СОЦИАЛЬНАЯ ДЕЗАДАПТАЦИЯ И СОЦИАЛЬНО-ПЕДАГОГИЧЕСКАЯ ЗАПУЩЕННОСТЬ.

Дезадаптация педагогическая - неумение учащегося приспособляться к новым социальным условиям и отношениям, трудности в освоении новых социальных ролей.



Социально-педагогическая запущенность

предполагает состояние личности учащегося, которое проявляется в несформированности у него свойств субъективной деятельности, общения, самосознания, в нарушении образа «Я».



Причины социально - педагогической запущенности

- низкий педагогический и культурный уровень родителей, неблагополучие;
- семьи, отсутствие четкой организации жизни и деятельности ребенка в семье;
- безнадзорность, неправильное отношение к ребенку со стороны родителей;
- неоказание помощи в учебе, пробелы в знаниях, неуспех в ведущем виде деятельности и т.д.

Д/з: Факторы и условия формирования ценностного отношения учащейся молодежи к социальному здоровью

1. Группа сверстников как среда социализации личности и фактор социального здоровья.
2. Подростково-молодежная субкультура в системе формирования культуры здорового образа жизни.
3. Влияние веб-ресурсов и социальных сетей на здоровье и образ жизни современной молодежи.
4. Совместная деятельность социального педагога, школы и семьи по созданию воспитательного пространства и среды взаимодействия для формирования ценностного отношения детей и учащейся молодежи к здоровью.